

Guide rapide eVito.

eVito Fourgon.

Puissance	85 kW / 300 Nm (continue 70 kW)	
Propulsion	Électrique / traction avant	
Capacité de la batterie	41 kWh	
Autonomie	137 km WLTP combinée ¹	
Temps de charge	en AC, environ 6 heures avec une capacité de charge de 7,2 kW	
Espace de chargement	Empattement long (A2) :	environ 6 m ³
	Empattement extra long (A3) :	environ 6,6 m ³



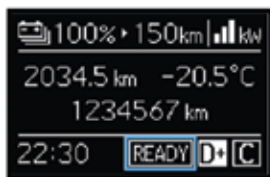
¹) La consommation d'énergie et l'autonomie ont été calculées selon la directive 2017/1151/EU (WLTP) et dépendent de la configuration du véhicule et principalement du choix du limiteur de vitesse. L'autonomie réelle dépend également du style de conduite individuel, des conditions routières et de circulation, de la température extérieure, de l'utilisation de la climatisation et du chauffage, etc., et peut éventuellement différer des valeurs indiquées

Démarrage, conduite et stationnement.

La conduite d'un eVito à boîte de vitesses automatique est identique à celle d'un autre utilitaire à boîte automatique. Vous trouverez ci-dessous un certain nombre de caractéristiques propres à l'eVito.

Démarrer

- Gardez le pied sur la pédale de frein et tournez la clé de contact, comme pour un véhicule à moteur à combustion classique.
- Le powermètre est réglé sur '0'. Le véhicule est prêt à démarrer lorsque 'Ready' s'affiche à l'écran. Le véhicule démarre sans bruit et sans vibrations.
- Sélectionnez la position 'D' à l'aide de la palette au volant. Appuyez sur la palette à cet effet. La palette se trouve du côté droit sur le volant et un 'D' s'affiche à l'écran.
- Si nécessaire, desserrez le frein de stationnement. Pour cela, tirez sur le levier situé sur le côté gauche du volant.



Conduite

- Faites particulièrement attention aux autres usagers de la route, notamment aux piétons, car le véhicule fait peu de bruit.
- Le comportement de freinage est influencé par le mode de récupération paramétré.

Informations détaillées sur la récupération: voir au verso.

Conduite dans des conditions hivernales :

- Laissez le mode de récupération en position 'D'. Cette position garantit la meilleure adhérence sur la route.
- Appuyez sur la touche 'defrost' dans la console centrale pour dégivrer rapidement le pare-brise.
- Utilisez plutôt le siège chauffant que le chauffage d'habitacle pour une consommation d'énergie plus faible.

Stationnement

- Afin de sélectionner la position P, appuyez sur la touche située à l'extrémité du levier sélecteur. Activez le frein à main si nécessaire en appuyant sur le frein de stationnement situé à gauche du volant et retirez la clé de contact.



Votre personne de contact.

Chargement.

1. Sortez le câble de charge de l'eVito.
2. Déverrouillez la borne de charge à l'aide de la carte de recharge et connectez le câble de charge. Remarque : seul le mode AC est disponible, la charge rapide n'est pas possible.
3. Ouvrez la trappe de charge située à côté de la porte conducteur et branchez le connecteur. L'ouverture de la trappe de charge nécessite le déverrouillage préalable du véhicule
4. Vérifiez le signal lumineux sur la connexion de charge de l'eVito (voir l'aperçu ci-dessous).
5. Verrouillez l'eVito avec la clé ou la télécommande.
6. La recharge prend environ 6 heures avec une capacité de charge de 7,2 kW (état de charge 0 - 100%). Le pourcentage de charge s'affiche à l'écran du tableau de bord.
7. Processus de charge terminé : déverrouillez le véhicule et effectuez le processus dans l'ordre inverse.

Signaux lumineux sur la connexion de charge :

- Jaune, continu : Le câble de charge n'est pas branché correctement. Pour démarrer le processus de charge, déverrouillez le véhicule et reconnecter le câble.
- Vert clignotant : Charge en cours.
- Vert, continu : L'eVito est complètement chargé.
- Jaune clignotant : Erreur de chargement ! Contactez votre responsable de parc ou votre Point de Service Agréé Mercedes-Benz.

Temps de chargement requis :

- Wallbox Type 2 : environ 6 heures² (2 x 16 A | 7.2 kW)
- Prise normale : environ 20 heures² (1 x 10 A | 2.3 kW)



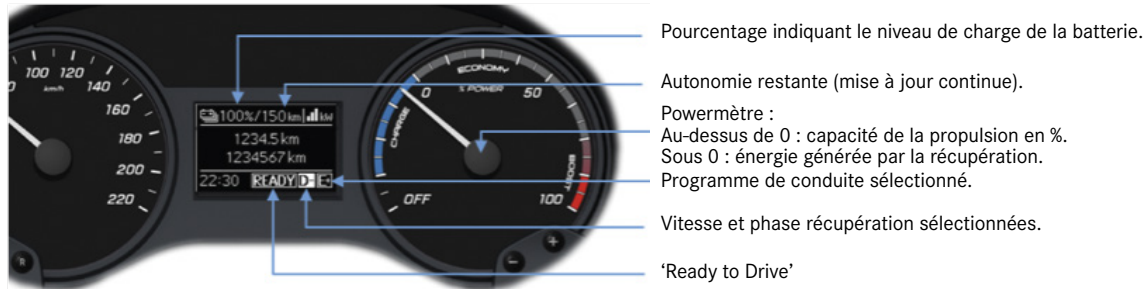
Connexion de charge sur le véhicule



Câble de charge

²) La durée du processus de charge dépend du système d'alimentation électrique.

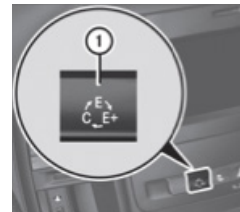
Sélection du style de conduite et affichage des messages.



Programmes de conduite

Il existe trois programmes de conduite. Un programme de conduite peut être sélectionné à l'aide du commutateur (1) situé sur la console centrale. Le programme de conduite 'E' est activé par défaut.

- E+ : style de conduite très économique :** Puissance et capacité du chauffage / de la climatisation réduites, autonomie maximale.
- E : style de conduite efficace :** Combinaison efficace d'autonomie, de dynamique de conduite et de capacité du chauffage / de la climatisation.
- C : style de conduite confort :** Dynamique de conduite maximale, pleine capacité du chauffage / de la climatisation



Récupération

Récupération d'énergie par la décélération du véhicule et qui augmente ou réduit l'autonomie. Si aucune accélération n'est fournie, le véhicule ralentit plus ou moins vite, selon la phase de récupération paramétrée.

Sélectionnez la phase de récupération souhaitée à l'aide des palettes de commande au volant, situées à gauche (1) et à droite (2) du volant. Au démarrage, 'D' est activé par défaut.

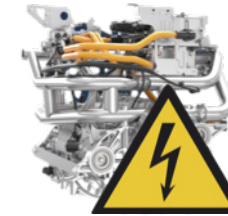


- D- : Ralentissement maximum :** Récupération d'énergie maximale grâce à une décélération automatique puissante.
- D : Ralentissement moyen :** Décélération automatique légère.
- D+ : Ralentissement subtil :** Roue libre à peine ralentie.
- D++ : Pas de ralentissement :** Aucune récupération d'énergie, pas de freinage sur le moteur lorsque la pédale d'accélérateur est relâchée.

Affichage des messages

- Batterie sur réserve :** L'état de charge de la batterie est très faible (<13%). Le voyant de la batterie est allumé au tableau de bord. Cherchez immédiatement un point de charge.
- Économie d'énergie de climatisation :** Si les portes sont ouvertes à plusieurs reprises en peu de temps ou lorsqu'on conduit fenêtres ouvertes, la capacité du chauffage / de la climatisation est automatiquement réduite. Sauf en position 'C' et en mode Defrost.

Marquages et instructions.



Les composants haute tension sont signalés par des autocollants jaunes. Les câbles haute tension sont orange. **Toucher des composants haute tension endommagés peut mettre votre vie en danger.**

Procédure en cas d'accident

Le système électrique est sous haute tension. Tenter de modifier ou de toucher des composants endommagés peut provoquer un choc électrique. Les composants haute tension peuvent également subir des dommages non visibles en cas d'accident.

- Si possible, coupez le circuit haute tension en retirant la clé de contact.
- Le système s'éteint tout seul en cas de dommage et d'accident majeur.
- Ne modifiez jamais rien sur le réseau de bord haute tension.
- Ne touchez jamais les parties endommagées du réseau de bord haute tension.
- Ne touchez jamais les composants haute tension après un accident.
- Faites remorquer le véhicule après un accident.
- Le réseau de bord haute tension doit être vérifié par un Point de Service Agréé Mercedes-Benz. Veuillez vous adresser à votre personne de contact

Remorquage

Le véhicule ne peut être remorqué que sous certaines conditions. Veuillez consulter le manuel d'utilisation.

Lavage

Le véhicule peut aller au car-wash.